

NOV 1929

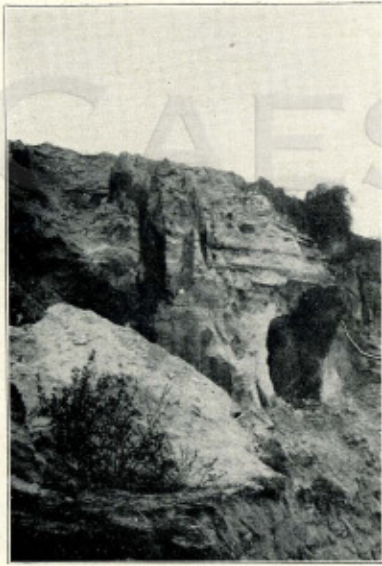
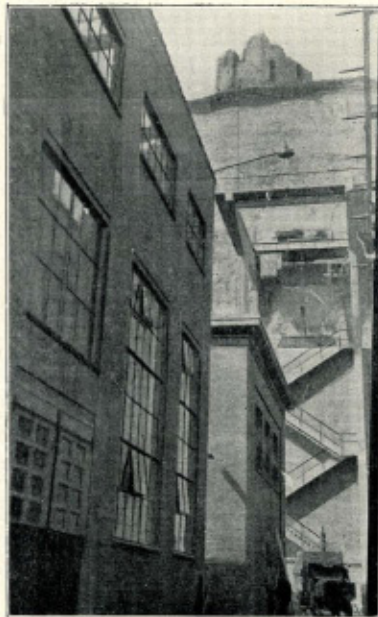


Foto van Balkom 1926
Een deel van de verwoeste Oostelijke belling - Duidelijk komen de geologisch merkwaardige „orgelpijpen” voor den dag



Mei 1928

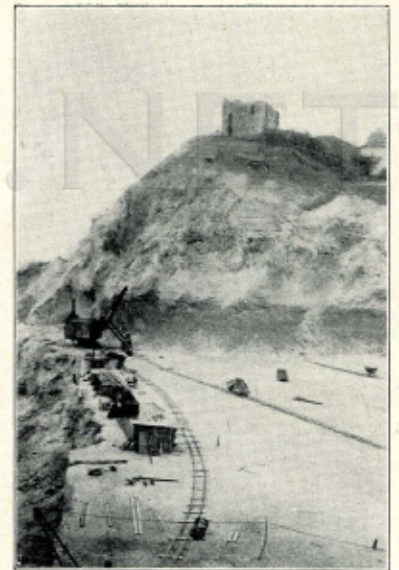


Foto van Balkom 1926
Vanaf „Slavante” - Links een excavateur - De gewelven van de ruïne Lichtenberg komen juist voor den dag

HERINNERINGEN AAN ONZEN MOOIEN ST. PIETERSBERG door G. A. VAN SCHAİK

WIE van u een tiental jaren geleden Maastricht bezocht, verliet de mooie, oude stad zeker niet alvorens een uitstapje te hebben gemaakt naar één van de mooiste heuvels van Nederland, den

St. Pietersberg. Voor de Maastrichtenaren en vele Limburgers was de berg een heerlijk „buiten zijn” en voor den botanicus en natuurliefhebber was de Pieter een verzamelterrein van allerlei biologische,

meer in 't bijzonder botanische, merkwaardigheden. Wat hebben we daar vaak gedwaald door de heerlijke bosschen, die de Oostelijke en Zuid-oosthellingen bedekten. Hoe smulden we daar van de vele botanische heerlijkheden, als: Orchideeën, Aronskelken, Herfsttijloos, Zonneroosje, Campanula's, de giftige Eenbes (*Paris quadrifolia*), de prachtige *Colutea*-(Blazenstruik-) hellingen en vele andere, voor onze Hollandsche floristiek belangrijke planten. Wat genoten we van het schitterende panorama, dat het Maasterrassenland ons bood! Herinnert u zich ook nog het gezellige kroegje „le Coq rouge”, waar we na een urenlange excursie onze droge tong en lippen laafden met koel vocht uit de oude, prachtige finnen familiekanen?

Na zoo'n oprissing ging het dan weer verder langs het kanaal Maastricht-Luik naar de Belgische grens, naar Lanay, waar de berg beklommen werd, door de prachtige bosschen van het kasteel Lanay, waar we zochten naar de Vogelnestorchidee, de Bijenorchis, Vliegenorchis en andere Orchideeën en zoo over den St. Pietersberg langs het fort St. Pieter de stad weer bereikt werd.

Hoe is alles echter veranderd!

Wandelen we nu van Maastricht langs het kanaal Maastricht-Luik een goed half uur Zuidwaarts, dan zien we in de verte in plaats van den donkeren, beboschten Pietersberg een viertal stijf naast elkaar staande schoorsteenen. Bij „Slavante” aangekomen, zitten we midden in één groote stofwolk en de lucht is vol van het geluid der stampende machine's, het laden en lossen van krijt met af en toe het doffe geraas, door springende dynamietpatronen veroorzaakt. De foto's geven u een beeld van de verwoestingen, die in den loop der laatste jaren zijn aangericht.

De beide eerste foto's zijn genomen in 1926. Bij „Slavante” was de berg toen halverhoogte afgegraven, zooals de eerste foto duidelijk laat zien. Een honderdtal meters verder was de prachtig begroeide Oostelijke helling van den berg veranderd, zooals op foto no. 2 te zien is. De derde foto toont u de vordering van de afgravingswerkzaamheden in 1927. De oude Frankische hoeve is gespaard en zal ook blijven staan; ze wordt flink gestut.

Op de vierde foto ziet u een deel van de cementfabriek, die ter plaatse verzezen is; ook zijn er vele huizen gebouwd. Het heerlijke kronkelpaadje, dat aan deze zijde van „le Coq rouge” door massa's

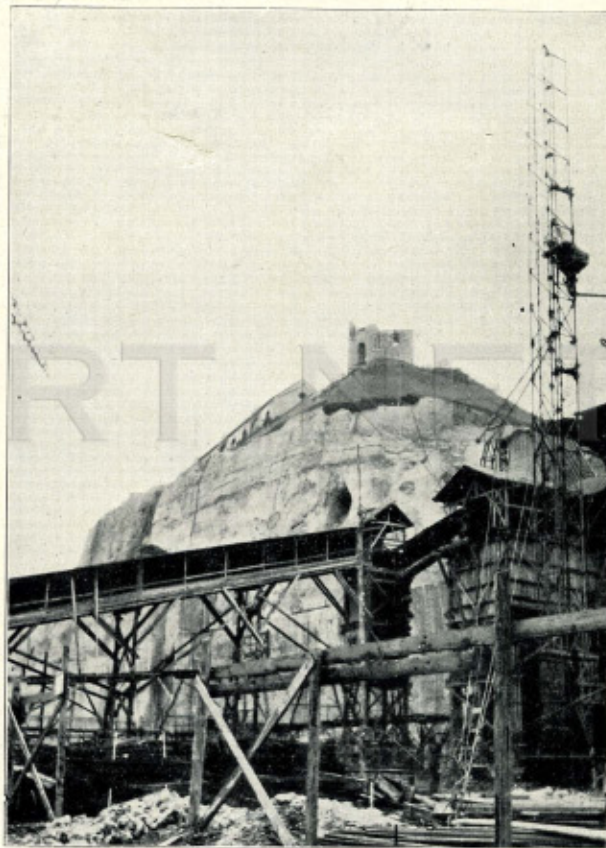


Foto Drs. Cb. Jellema

1927

Herfsttijloozen naar boven voerde, hebben we het vorig jaar voor de laatste maal gevolgd; het is thans verdwenen, naar ik hoorde.

Wanneer men van één der heuveltoppen van het Zuid-Limburgsche landschap afkijkt in de richting van den linker-Maasoever ten Zuiden van Maastricht, ziet men een groote lichte vlek, een gapende wonde, in de donkere helling.

„Vindt u dat nu geen aardige afwisseling in dien donkeren, somberen streep?” vroeg één van de bestuurderen van Maastricht eenige jaren geleden!

Laten we toch het voorbeeld van den St. Pietersberg voor oogen houden; als natuurminnend Nederland de handen in elkaar slaat, kunnen nog heel vele mooie plekjes in ons kleine land voor verdwijning worden behoed.

Haarlem, Aug. 1929.